

ERASMUS+ ZPRÁVA Z CESTY

MUZEUM ŚLĄSKIE W KATOWICACH



Financováno
Evropskou unií

museum⁺



Spichlerz

ÚVOD

Stínování v rámci pátého a posledního výjezdu projektu Erasmus+ do Slezského muzea v Katovicích (Polsko) proběhlo ve dnech 30.–31. 1. 2025. První den 30. 1. byl určen na prohlídku muzea a všech jeho expozic a dočasných výstav. Následující den 31. 1. proběhly setkání se zaměstnanci muzea.

Cesty se zúčastnili 2 zaměstnanci MUSEum+ (plánovaný počet účastníků výjezdu byl 4, dva účastníci však svou účast na výjezdu odřekli kvůli nemoci). Zaměstnanci během návštěvy muzea získali informace z následujících oblastí: koncept a tvorba expozic a práce s návštěvníky, muzejní a edukační projekty, každodenní provoz muzea a možnosti využití technologií k provozu ekologicky udržitelné organizace.

Hlavní program byl rozdělen do dvou dnů. První den zaměstnanci absolvovali prohlídku rozsáhlého muzea s průvodkyní, která byla současně koordinátorkou výjezdu za přijímající organizaci. Krátké setkání proběhlo také s ředitelem muzea. Druhý den probíhala setkání s projektovými pracovníky, kurátory sbírek, edukátory z edukačního oddělení muzea. Součástí programu byla také prohlídka rekonstruovaných objektů a depozitářů rozměrných strojů a technických zařízení.

O MUZEU

Historie Slezského muzea v Katovicích sahá až do roku 1929, kdy bylo založeno jako instituce zaměřená na shromažďování památek hmotné i duchovní kultury Slezska. V průběhu 30. a 40. let však politické změny způsobily přesuny sbírek, přičemž budova muzea, postavená v roce 1939 pro jeho potřeby, byla během druhé světové války zničena německou správou. Sbírkky se následně ocitly v jiných institucích mimo Katovice. Muzeum bylo obnoveno až v roce 1984 a dočasně sídlilo v budově bývalého hotelu. V roce 2004 začala jednání o přesunu muzea do areálu bývalého dolu Katowice, který ukončil svou činnost v roce 1999. Práce na výstavbě muzea na tomto místě započaly v roce 2011 a muzeum bylo otevřeno veřejnosti v roce 2015.

Slezské zemské muzeum dnes vlastní sbírku čítající více než 118 tisíc předmětů, zahrnujících exponáty z různých oblastí umění, archeologie, etnografie, historie, fotografie a amatérského umění.

K roku 2025 muzeum disponuje několika stálými expozicemi, které byly otevřeny v roce 2015. Mezi hlavní patří umělecké expozice jako *Moderní umění Polska 1800–1945*, *Slezské sakrální umění*, *Amatérské umění a historická expozice Světlo dějin: Horní Slezsko v historii*. Zajímavé jsou expozice amatérského umění, kde jsou vystaveny obrazy neprofesionálních umělců, a rozsáhlá expozice *Světlo dějin: Horní Slezsko v dějinách*, která shrnuje vývoj a historii této oblasti s důrazem na průmyslovou historii, každodenní život a národnostní diverzitu regionu. Historická expozice je rozdělena do tematických oddílů, které jsou scénograficky atraktivně ztvárněny – například rekonstrukce vstupu do dolu Katowice a hornické šatny, stavba těšínské rotundy nebo napodobení dobových interiérů. Zajímavým prvkem je hra s osvětlením, začlenění podlahy do architektonického řešení expozice a zvukové nahrávky, které dokreslují atmosféru jednotlivých témat. Interaktivní prvky jsou v expozici omezené. Chybí například dětská linka procházející celou expozicí, místo ní je k dispozici pouze jedna aktivita – překreslování obrázků na svítících obrazovkách. Pro děti i pro odpočinek je určen prostor před stálou expozicí, kde jsou umístěny velké dotykové obrazovky s elektronickými hrami (například Katovické monopoly), které lze hrát ve více lidech. Zábavný prvek představují kvízy, které návštěvníkům umožňují vyzkoušet si, kolik slov ze slezského nářečí znají.

Dočasné výstavy v době naší návštěvy byly zaměřeny především na umění. V hlavní budově probíhaly výstavy ukrajinských umělců, kteří ve svých dílech reflektují probíhající válečný konflikt, a druhou výstavou byly grafiky a obrazy japonského umělce Toshihira Hamana.



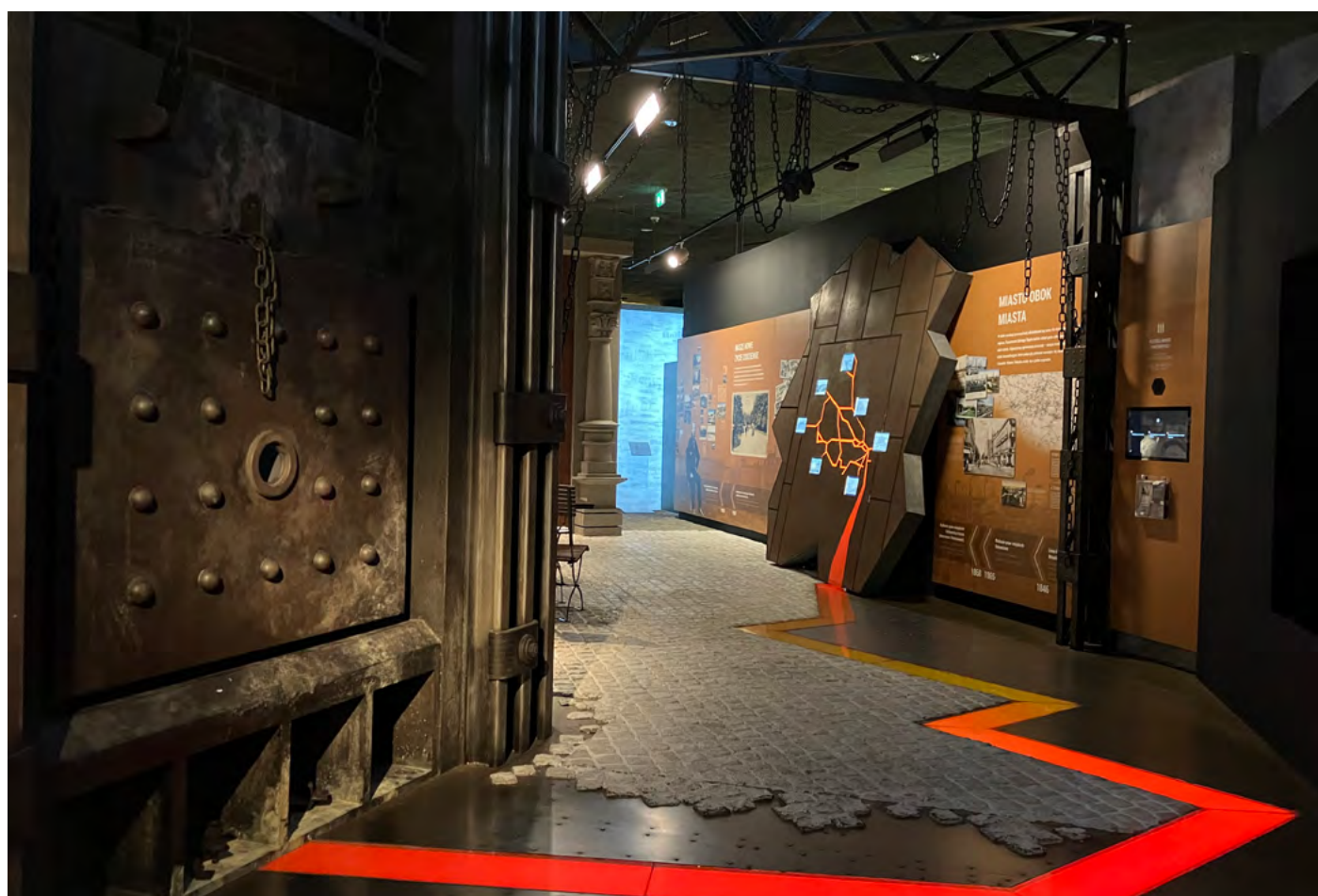
Pohled na vstup do návštěvního centra.



Administrativní budova muzea.



Rekonstrukce vstupu do dolu Katowice. Vstup do hlavní historické expozice: *Světlo dějin: Horní Slezsko v historii.*



Pohled do historické expozice *Světlo dějin: Horní Slezsko v historii.* Využití podlahy jako součást vyprávění o tématu hutnictví v regionu.



Scénografické prvky v historické expozici Světlo dějin: Horní Slezsko v historii.



Odpočinkový prostor pro rodiny s dětmi, jednotlivce i školní skupiny před expozicemi.



Dětská linka v historické expozici Světlo dějin: Horní Slezsko v historii.



Prvek zapojení návštěvníků do expozice: Jaká budoucnost čeká Horní Slezsko?

PROVOZ

Práce na konceptu nové budovy muzea a rekonstrukci bývalého dolu Katowice začaly v roce 2004, kdy probíhaly především přípravné kroky k revitalizaci celého areálu. Projekt byl rozdělen do tří etap. První fáze se zaměřila na výstavbu expozic, administrativního zázemí a návštěvnického provozu. V roce 2007 zvítězilo v architektonické soutěži rakouské studio studio Riegler Riewe Architekten. Přípravné práce probíhaly v letech 2007–2010, samotná realizace a stavební úpravy pak v období 2010–2015.

Hlavním cílem projektu bylo minimalizovat zásahy do okolní krajiny a umístit veškeré zázemí především do podzemních prostor. Na povrchu jsou viditelné pouze skleněné krychle, které slouží jako administrativní prostory, ventilační systémy a provozní zázemí muzea. Přirozené denní světlo do výstavních prostor přivádějí skleněné světlíky, zatímco administrativní budovu, kde jsou umístěny kanceláře, restaurátorské dílny či edukační prostory, prosvětluje podzemní atrium.

V druhé fázi, která končí rokem 2025, došlo k rekonstrukci starých koupelen v depozitář techniky.

Třetí etapa, plánovaná na období 2024–2029, se zaměřuje na revitalizaci povrchových objektů bývalého dolu, které jsou součástí muzejního komplexu. Cílem je vytvořit multifunkční prostory pro pořádání kulturních a vzdělávacích akcí, zpřístupnit parní stroj či obnovit vodárenskou věž. Projekt počítá i s kreativními dílnami, novými expozičními prostory a celkovou revitalizací venkovního areálu. Ten bude obohacen o zeleň a zahradní architekturu, aby sloužil jako odpočinková zóna pro veřejnost a přispěl k ochlazení okolního prostředí. Všechny nově zpřístupněné části budou plně bezbariérové.

Návštěvnický provoz zajišťuje informační centrum. Před vstupem do muzea je však nutné absolvovat bezpečnostní kontrolu, kterou vyžaduje současná polská legislativa i pro muzejní instituce. Po kontrole mohou návštěvníci využít šatnu s obsluhou nebo uzamykatelné skříňky, přičemž pro školní skupiny jsou k dispozici samostatné kóje. Dále se lze vydat do výstavních prostor na úrovni pokladen nebo po dlouhých rampách sestoupit níže do podzemí do dalších expozic. Návštěvníci mohou navštívit také muzejní obchod s drobným občerstvením nebo muzejní bistro, které se nachází v administrativní části muzea. V administrativní budově jsou umístěny také konferenční místnosti a prostory pro edukační programy. Součástí areálu jsou i třípodlažní podzemní garáže a velkokapacitní parkoviště.

Celková užitná plocha muzea činí 25 000 m², z toho 6 000 m² tvoří výstavní prostory.

Muzeum klade důraz na udržitelné technologie. V roce 2024 zde byly instalovány solární panely, jejichž

energetický přínos je však zatím omezený na jednotky procent. Do budoucna se zvažuje využití podzemní teplé vody z bývalého dolu v kombinaci s tepelnými čerpadly k efektivnějšímu vytápění. V rámci revitalizace venkovních prostor je také plánován systém sběru a využití dešťové vody.

V tuto chvíli probíhají přípravy na restaurátorské a ochranné práce na těžební věži. Během adaptace areálu na muzeum nebyla věž dostatečně ošetřena, a proto je nyní nutné provést neodkladnou konzervaci. Práce zahrnují rekonstrukci poškozených prvků a aplikaci antikoročních nátěrů, které zabrání další degradaci konstrukce. Náklady na tuto konverzi jsou vyčísleny na více než 6 milionů zlotých (cca 36 milionů Kč).

Muzeum zaměstnává 200 zaměstnanců a je rozděleno na několik odborných a provozních oddělení. Ročně ho navštíví více než 100 000 návštěvníků.



Pohled na celý areál muzea.



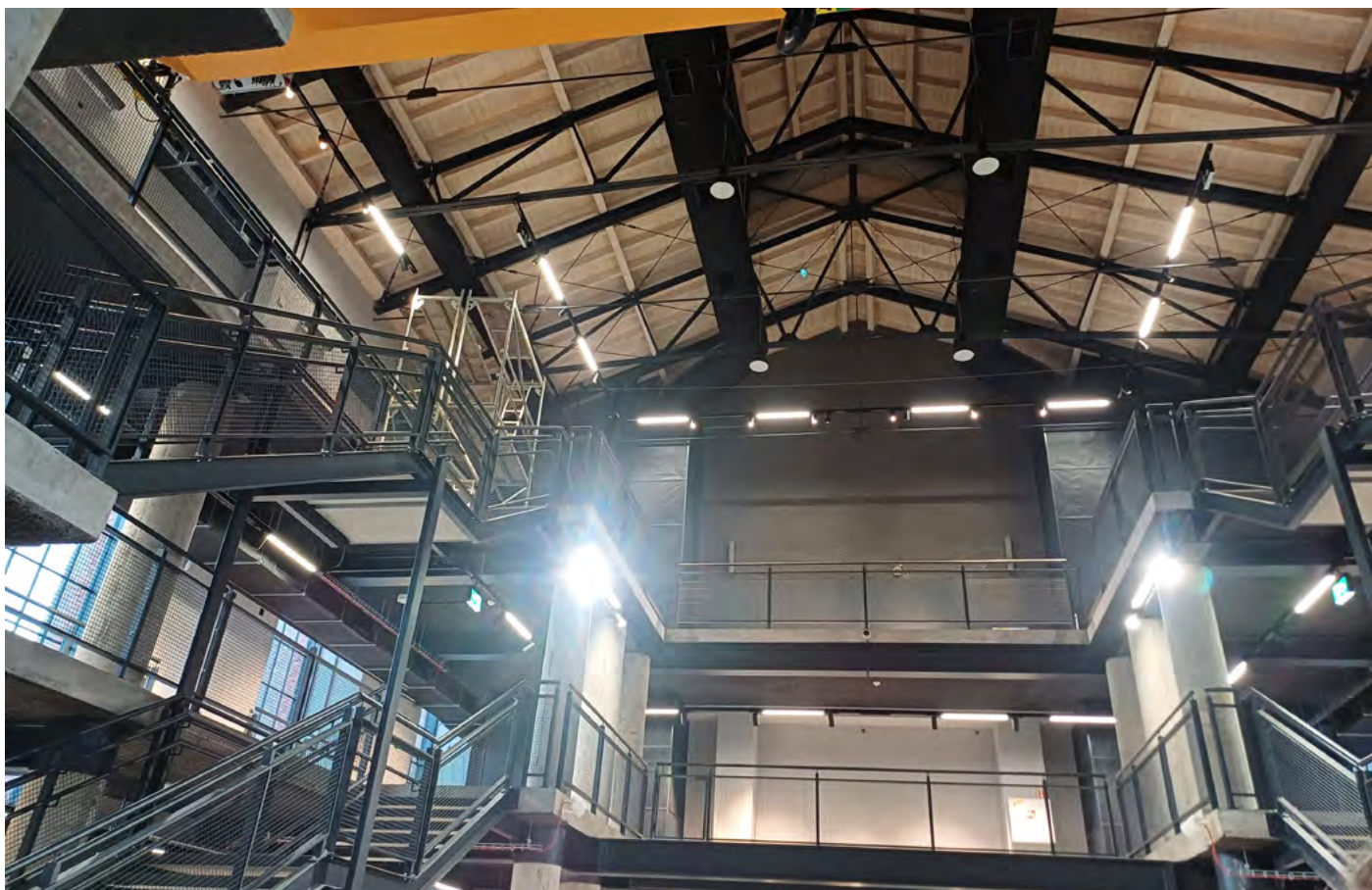
Osvětlení výstavních prostor skrze kubické světlíky.



Osvětlení podzemních prostor administrativní budovy pomocí vyhloubeného atria.



Probíhající rekonstrukce areálu. Vpravo rekonstruovaný otevřený depozitář techniky.



Pohled do otevřeného depozitáře techniky, který se na počátku roku 2025 dokončuje.



Vstup do areálu muzea a jeho využití k propagaci.

SBÍRKY

Muzeum je primárně zaměřeno na umění a průmyslové dědictví regionu reflektuje pouze okrajově. Tématu průmyslu se věnuje pouze jeden odborný zaměstnanec. Přesto muzeum disponuje rozsáhlým depozitářem, kde uchovává především obráběcí stroje a menší technické zařízení. V jedné z povrchových budov bývalého dolu, kde muzeum sídlí, je během prohlídek zpřístupněn jeden z nejstarších dochovaných parních strojů v regionu. Návštěvníci si zde mohou pomocí telefonu načíst QR kód a prohlédnout si 3D sken stroje v pohybu.

V roce 2025 bude dokončen otevřený depozitář, kam budou přesunuty některé stroje z depozitářů.

Co se týče spolupráce s bývalými zaměstnanci dolu či budování komunity z jejich řad, muzeum se této oblasti nevěnuje. Jelikož je zaměřeno primárně na umění, bývalí horníci nejsou využíváni jako průvodci ani jinak zapojováni do aktivit muzea. Do budoucna se v tomto směru žádné projekty neplánují.



Příprava na instalaci parního stroje do otevřeného depozitáře, který se v roce 2025 dokončuje.



Setkání s kurátory muzea.



Prohlídka depozitáře muzea.



Nejstarší dochovaný parní stroj v Horním Slezsku. V budoucnu součástí samostatné prohlídky muzea.

EDUKACE

Oddělení edukace muzea zaměstnává devět pracovníků, kteří připravují vzdělávací programy i akce pro širokou veřejnost. Kromě vzdělávacích programů organizují také přednášky, diskuse, filmové projekce, divadelní představení a koncerty. Mezi největší veřejné akce patří Noc muzeí, Industriáda a Dny evropského dědictví. O víkendech probíhají Víkendové dílny, kde mohou především rodiče s dětmi společně tvořit a učit se. Tyto programy jsou mezi návštěvníky velmi oblíbené. Přihlašování na ně se otevírá vždy 14 dní předem – dřívější avizování vedlo k vysokému počtu neúčasti, proto nyní muzeum zveřejňuje termíny těsně před konáním.

Oddělení edukace se věnuje také seniorům, pro něž pořádá speciální programy. Muzeum hostí univerzitu třetího věku a nabízí seniorské prohlídky, které zahrnují komentované procházky expozicemi a tematické workshopy.

Vzdělávací programy probíhají v cyklech od října do dubna a jsou rozděleny podle věkových skupin – od nejmenších dětí přes žáky prvního a druhého stupně až po středoškoláky. Jeden ze zaměstnanců se specializuje na přizpůsobování programů pro děti se specifickými potřebami, včetně těch s mentálním postižením, zrakovým či sluchovým hendikepem, autismem nebo sociálním vyloučením. Pro tyto skupiny muzeum organizuje komentované prohlídky s doplňkovými aktivitami a workshopy. Kromě toho poskytuje vzdělávací materiály v ukrajinštině, určené pro ukrajinské studenty. Programy probíhají od středy do pátku a vyžadují předchozí rezervaci.

Oddělení edukace se nepodílí na přípravě výstavních projektů, což se odráží v absenci dětské linky v expozicích a výstavách. Namísto toho oddělení organizuje k výstavám doprovodné rukodělné a výtvarné workshopy či tematické akce.

Z nabídky vzdělávacích programů:

Mezi nejoblíbenější vzdělávací program patří: *Tomek poznává svět*, je určen zejména dětem a mladším školákům. Hlavním hrdinou je Tomek, který se vydává na dobrodružné cesty do různých koutů světa a učí děti o odlišných kulturách, tradicích a historických událostech. Děti se například dozvědí, jaké oblečení nosí lidé v různých zemích, jaké svátky slaví nebo jak se stavěly historické stavby. Program zahrnuje zábavné aktivity, hádanky, výtvarné úkoly i krátké scénky, které účastníky aktivně zapojují do učení.

Pro středoškoláky muzeum nabízí *Slezsko v proměnách času* a poskytuje hlubší pohled na dějiny Slezska. Účastníci se dozvědí o klíčových historických momentech, rozmachu regionu, válečných konfliktech nebo kulturních změnách. Program využívá archivní materiály, historické fotografie a interaktivní metody, jako jsou diskuze, simulace a práce s historickými mapami.

Muzeum beze slov je program speciálně navržen pro osoby se specifickými potřebami. Důraz je kladen na neverbální komunikaci, smyslové vnímání a individuální prožitek. Účastníci mohou objevovat expozice prostřednictvím hmatu, zvuků nebo jednoduchých vizuálních podnětů. Program zahrnuje i relaxační aktivity, jako je práce s přírodními materiály nebo zvuková terapie. Cílem je umožnit návštěvníkům prožít muzeum v klidném, přístupném prostředí bez rušivých podnětů.



Edukační prostory muzea.



Rekonstrukce historické kuchyně v expozici *Světlo dějin: Horní Slezsko v historii* je nejoblíbenějším místem školních návštěv, protože žákům nabízí známé prostředí, se kterým se snadno ztotožní.

Financováno Evropskou unií. Vyjádřené názory a stanoviska představují názory a stanoviska autorů a nemusí nutně odrážet názory a stanoviska Evropské unie nebo Domu zahraniční spolupráce. Evropská unie ani poskytovatel grantu za ně nenesou odpovědnost.